

Scheda Tecnica di Installazione Sensore di Parcheggio

Impianto dedicato alle vetture LAMBORGHINI.

Categorico **900000358**

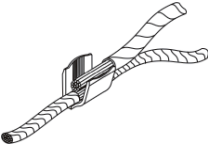
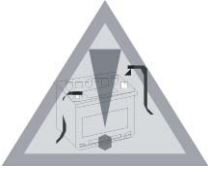
Per ottenere un'installazione precisa, si consiglia l'utilizzo del kit attrezzi

Categorico **900000359**



Le informazioni tecniche incluse nel seguente manuale sono da ritenersi puramente indicative e l'azienda produttrice non si assume alcuna responsabilità relativamente alle stesse. Il personale tecnico preposto all'installazione è tenuto a verificare con la dovuta diligenza e sotto la propria responsabilità le informazioni riportate a secondo il tipo di vettura (es. punti di connessione specifici del modello).

NORME DI INSTALLAZIONE



- Prima di eseguire qualsiasi operazione scollegare il polo negativo della batteria.
- Le centraline elettroniche dei kit devono essere installate esclusivamente all'interno dell'abitacolo vettura.
- Per il fissaggio è consigliato l'uso di velcro o fascette, evitare di eseguire fori sulla lamiera della vettura.
- Per le posizioni ed i collegamenti è buona norma fare riferimento a quanto indicato sulle istruzioni.
- Per evitare vibrazioni, è consigliato fasciare i cablaggi del sistema con nastro in tessuto.
- Evitare nel modo più assoluto connessioni elettriche di tipo rapido.
- Per eventuali connessioni all'impianto della vettura effettuare la crimpatura del filo utilizzando degli splice e isolando la giuntura tramite nastro isolante.

PROGRAMMAZIONE SISTEMA

Prima di procedere all'installazione del sistema è necessario configurare correttamente i moduli del kit sensore di parcheggio. Utilizzando il programmatore presente nel kit attrezzi 90000359 e facendo riferimento al relativo manuale di programmazione, impostare i parametri come riportato nelle immagini sottostanti. Il numero a lato descrizione identifica la funzione da programmare.

Centralina Sensore di Parcheggio Anteriore

Product
Product: ACTIVE PARK PLUS 2009. (Id: 037, ver. 2, subver. 71)

01 - Configurazione sistema	Front	
02 - Sensibilità sistema (min 0 - max 9)	5	Sensibilità
03 - Offset canale A (min 20 - max 90)	35	Offset
04 - Offset canale B (min 20 - max 90)	35	Offset
05 - Offset canale C (min 20 - max 90)	35	Offset
06 - Offset canale D (min 20 - max 90)	35	Offset
12 - Distanza A - FRONT	50	
13 - Distanza B - FRONT	100	
14 - Distanza C - FRONT	100	
15 - Distanza D - FRONT	50	
42 - Odometro	Abilitato	
43 - On/Off da odometro	Abilitato	
44 - Velocità on/off	10	Velocità

Centralina Sensore di Parcheggio Posteriore

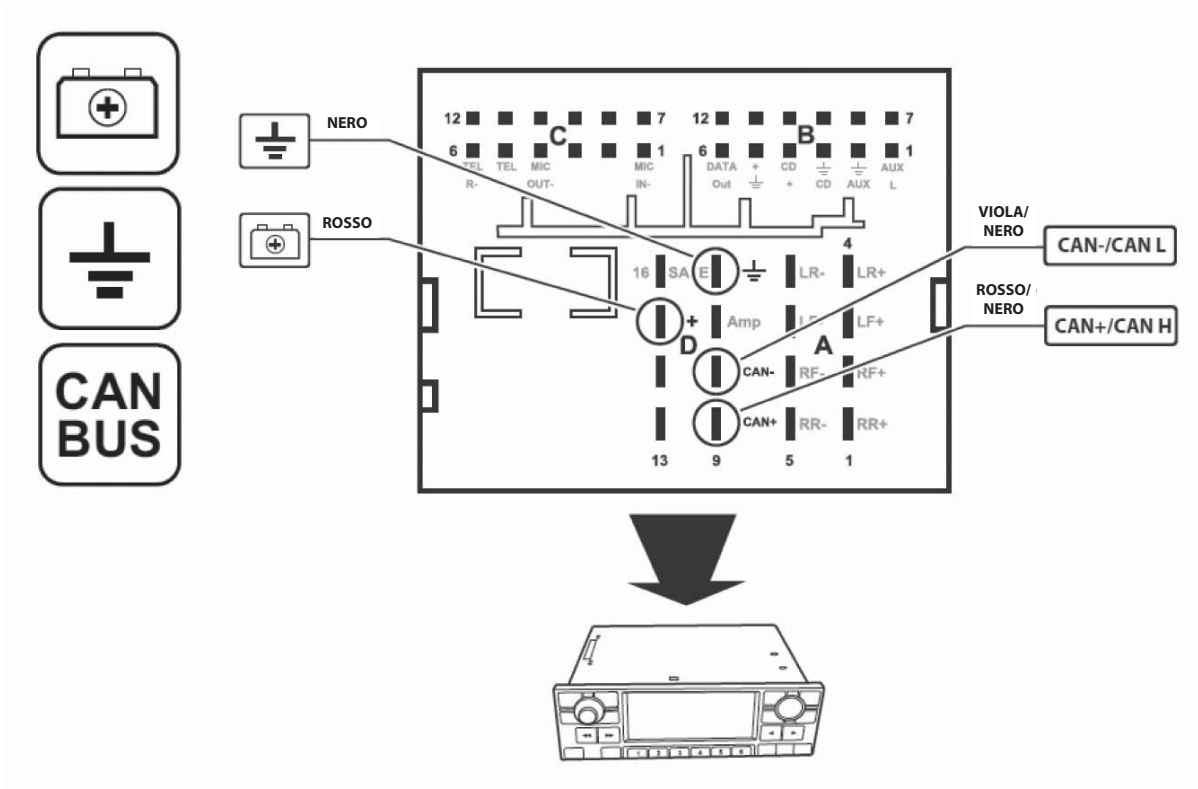
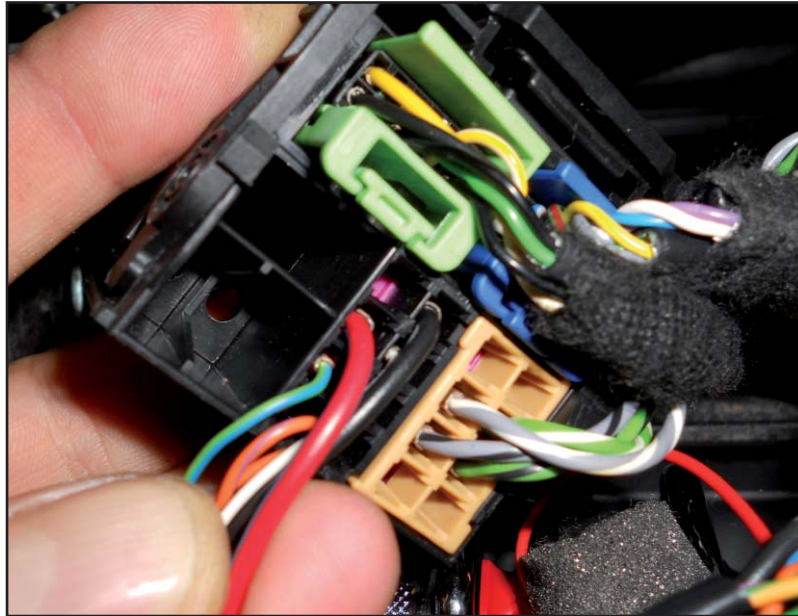
Product
Product: ACTIVE PARK PLUS 2009. (Id: 037, ver. 2, subver. 71)

01 - Configurazione sistema	Rear	
02 - Sensibilità sistema (min 0 - max 9)	5	Sensibilità
03 - Offset canale A (min 20 - max 90)	30	Offset
04 - Offset canale B (min 20 - max 90)	30	Offset
05 - Offset canale C (min 20 - max 90)	30	Offset
06 - Offset canale D (min 20 - max 90)	30	Offset
16 - Distanza A - REAR	80	
17 - Distanza B - REAR	110	
18 - Distanza C - REAR	110	
19 - Distanza D - REAR	80	

Prima di scollegare il modulo, premere il tasto READ e verificare che le impostazioni siano state correttamente impostate. Il modulo CAN BUS non deve essere programmato.

COLLEGAMENTI ELETTRICI

I collegamenti elettrici necessari riportati nel manuale generale di installazione devono essere effettuati sul connettore QUADLOCK 40 poli presente dietro l'autoradio.



PUNTI DI INSTALLAZIONE CAPSULE

Utilizzando le dime dedicate segnare le distanze sul paraurti posteriore ed anteriore.



PASSACAVO POSTERIORE

Utilizzando il corrugato in dotazione e la guaina siliconica seguire i passaggi dei cavi luci presenti in predisposizione per arrivare in abitacolo.

NOTA: Le dime presenti in fondo al manuale devono essere stampate verificandone la corretta dimensione.



RIMOZIONE DEL PARAURTI POSTERIORE

Procedere allo smontaggio del paraurti posteriore seguendo le indicazioni riportate nella procedura **LB715 08 07 03**.



Rimuovere inoltre il supporto in plastica nero.

INSTALLAZIONE CAPSULE POSTERIORI

Si consiglia di eseguire preventivamente un foro di centraggio Ø 2,5mm.

Successivamente con la fresa adeguata da 19 mm (inclusa nel kit attrezzi Categorico **900000359**) forare il paraurti dall'esterno verso l'interno.

Per questa installazione utilizzare i supporti capsule **senza ghiera "O"** (vedi Manuale installazione generale). I sensori devono essere preventivamente verniciati del colore vettura.



In corrispondenza della misura dei sensori, forare il supporto plastico posteriore utilizzando una fresa da 35 mm.



CABLATURA SENSORI POSTERIORI

Avvolgere i cavi utilizzando la guaina anti calore cat. 470 827 222 e fissare il cablaggio sulla traversa presente sulla vettura.



RIMONTAGGIO DEL PARAURTI POSTERIORE

Procedere al rimontaggio del paraurti posteriore seguendo le indicazioni riportate nella procedura **LB715 08 07 03**.



PASSACAVO ANTERIORE

Utilizzando il corrugato in dotazione seguire il passaggi dei cavi presenti in predisposizione per arrivare in abitacolo.

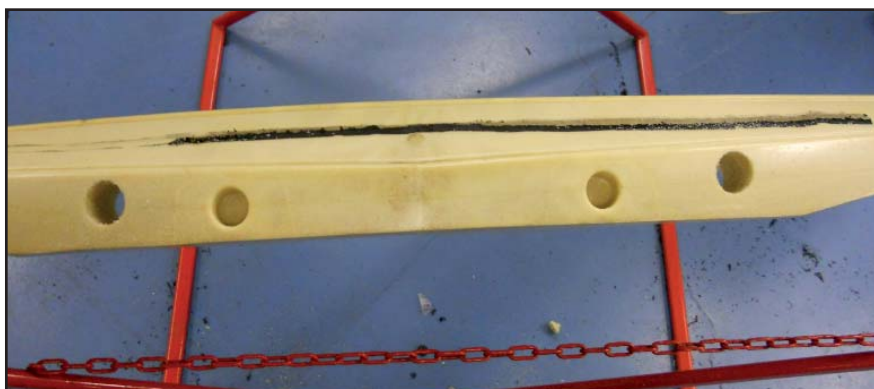


RIMOZIONE DEL PARAURTI ANTERIORE

Procedere allo smontaggio del paraurti anteriore seguendo le indicazioni riportate nella procedura **LB715 08 07 03**.



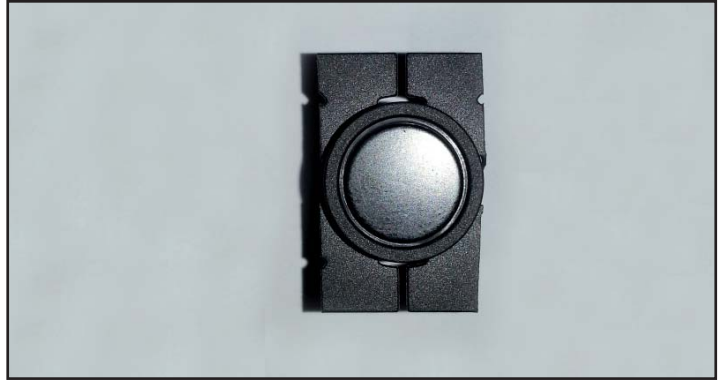
Rimuovere inoltre il supporto anti vibrazione in poliuretano.



In corrispondenza della misura dei sensori, forare il supporto anti vibrazione utilizzando una fresa da 35 mm.

INSTALLAZIONE CAPSULE ANTERIORE

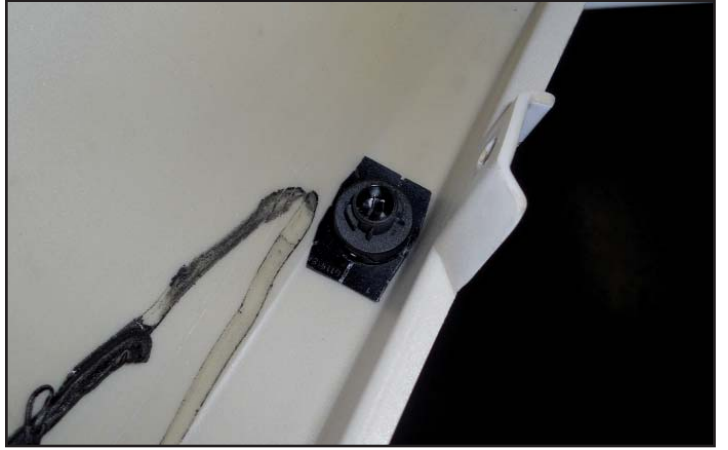
NOTA: prima dell'installazione è necessario tagliare le alette di supporto del sensore come illustrato di seguito.



Si consiglia di eseguire preventivamente un foro di centraggio Ø2,5mm.

Successivamente con la fresa adeguata da 19 mm (inclusa nel kit attrezzi Categorico **900000359**) forare il paraurti dall'esterno verso l'interno.

Per questa installazione utilizzare i supporti capsule **senza ghiera "O"** (vedi Manuale Installazione generale). I sensori devono essere preventivamente verniciati del colore vettura.



CABLATURA SENSORI ANTERIORI

Fissare i cavi sulla traversa presente sulla vettura.



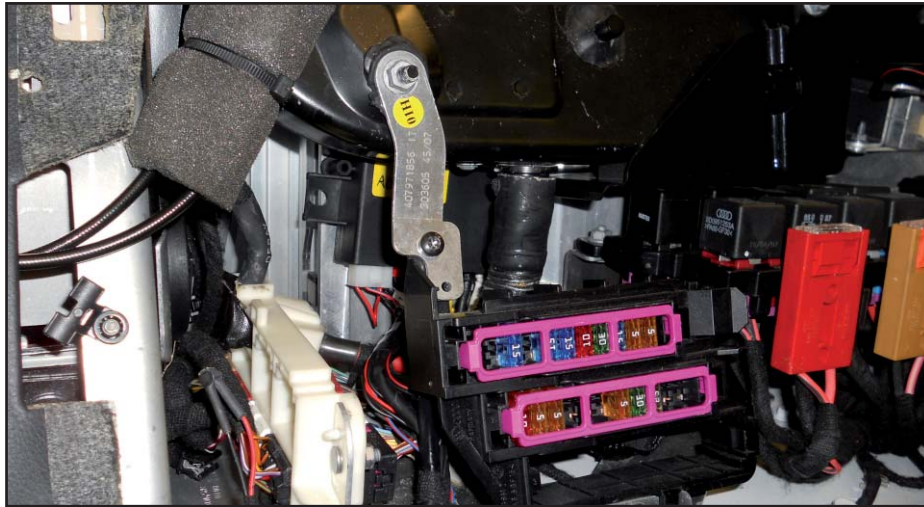
RIMONTAGGIO PARAURTI ANTERIORE

Procedere al rimontaggio del paraurti anteriore seguendo le indicazioni riportate nella procedura **LB715 08 07 03**.



POSIZIONAMENTO DEI COMPONENTI

La centrale di gestione posteriore deve essere inserita nel vano moduli presente dietro lo schienale lato passeggero.



La centrale di gestione anteriore ed il modulo CAN BUS utility devono essere posizionati sopra la centralina GFA presente sotto al cassetto portaoggetti, lato passeggero.

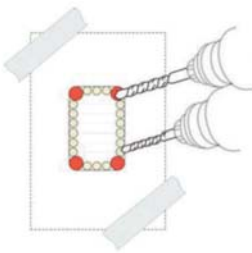


INSTALLAZIONE DEL PULSANTE

Il pulsante di attivazione/disattivazione anteriore deve essere applicato all'interno del coperchio plastico presente nella parte alta della vettura, vicino allo specchietto retrovisore.

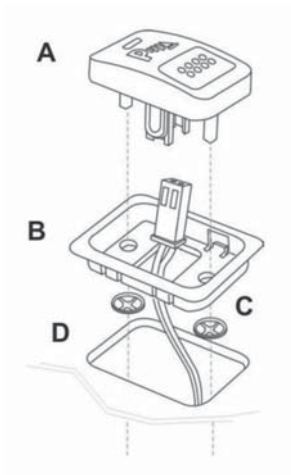


Ritagliare la dima facendo attenzione confrontando il righello millimetrato che la stampa sia stata effettuata con ingrandimento 100%.

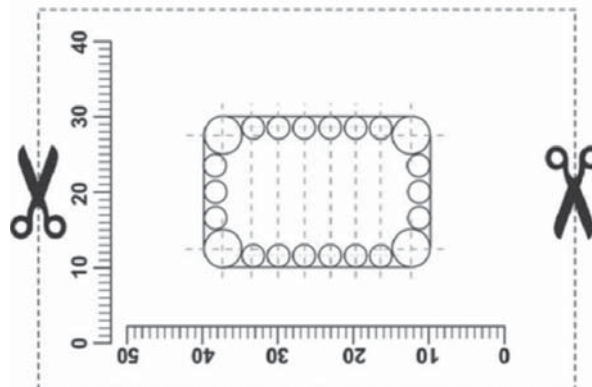


Fissare la dima di carta con del nastro adesivo da carrozziere e forare come descritto con una punta da 5 mm. I quattro angoli e con una punta da 3 mm. sui lati. Con un tronchesino eliminare la parte interna del rettangolo e con l'aiuto di una lima rifinire i bordi del foro rettangolare.

Inserire nel foro **D** il **supporto pulsante B** facendo attenzione che i quattro ganci di ritegno blocchino lo stesso sul foro.

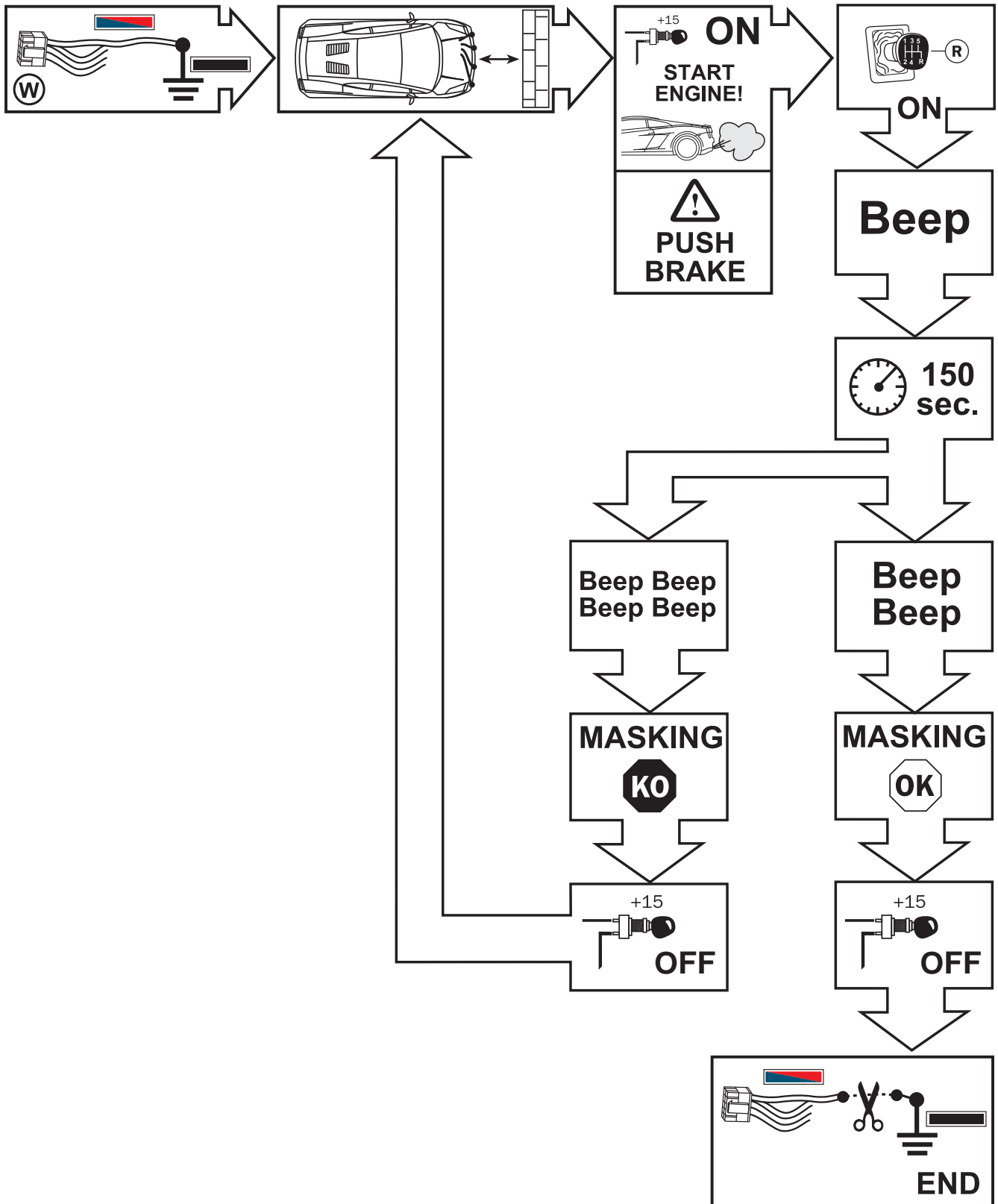


Inserire il pulsante **A** nel supporto fissandolo con le due **prestole C**.
Connettere il connettore 2 pin del cablaggio al pulsante.



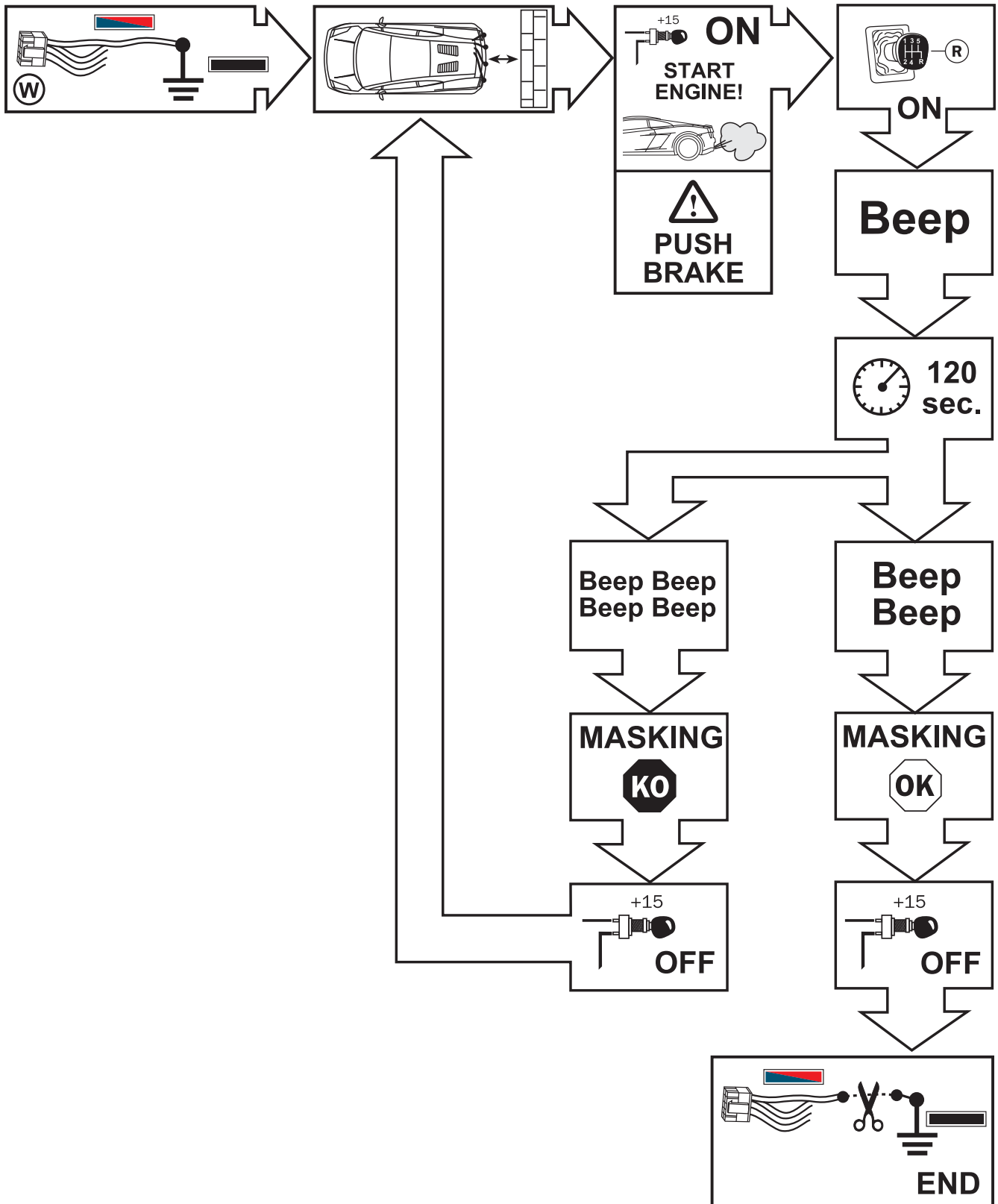
MASCHERATURA ANTERIORE

Effettuare la mascheratura del sistema anteriore a motore acceso.

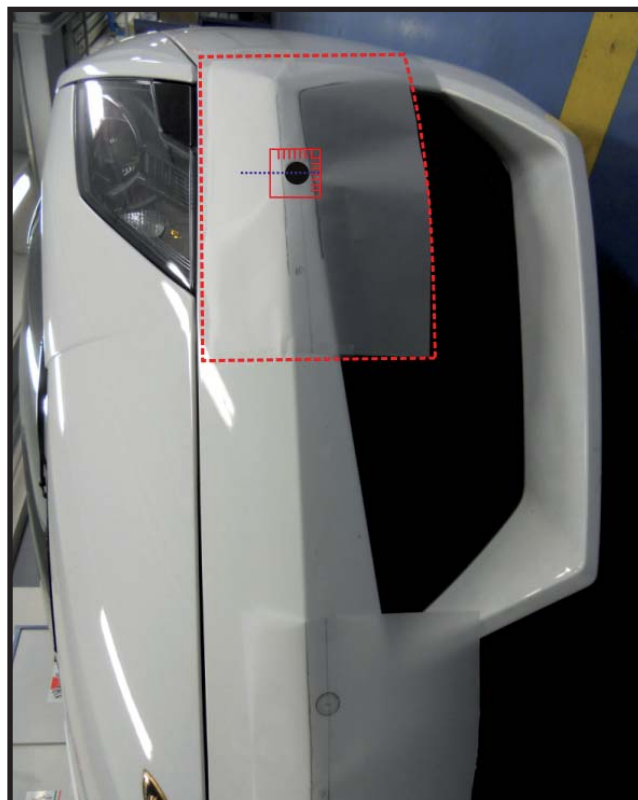
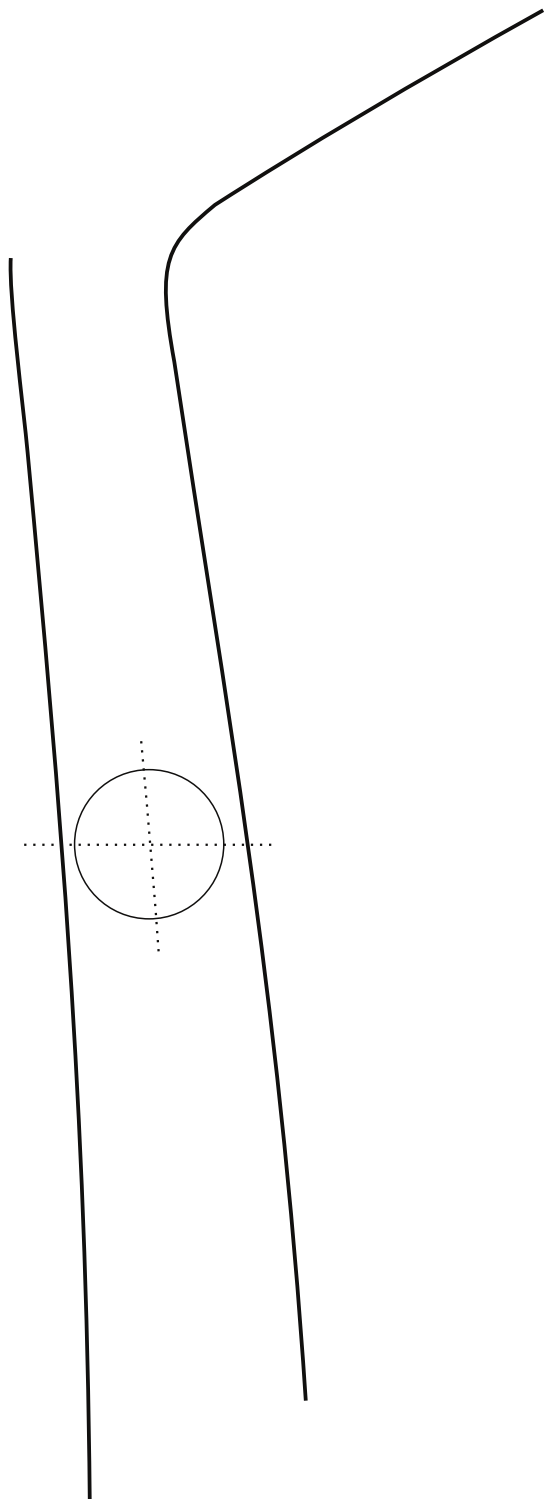


MASCHERATURA POSTERIORE

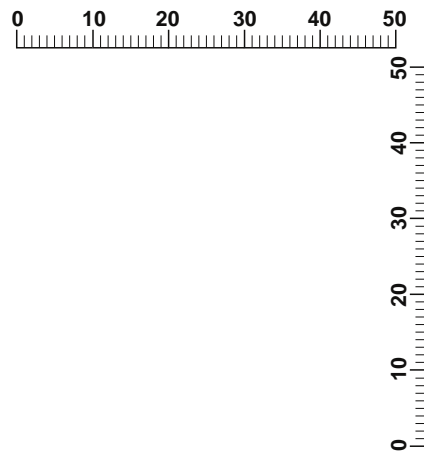
Effettuare la mascheratura del sistema posteriore a motore acceso.



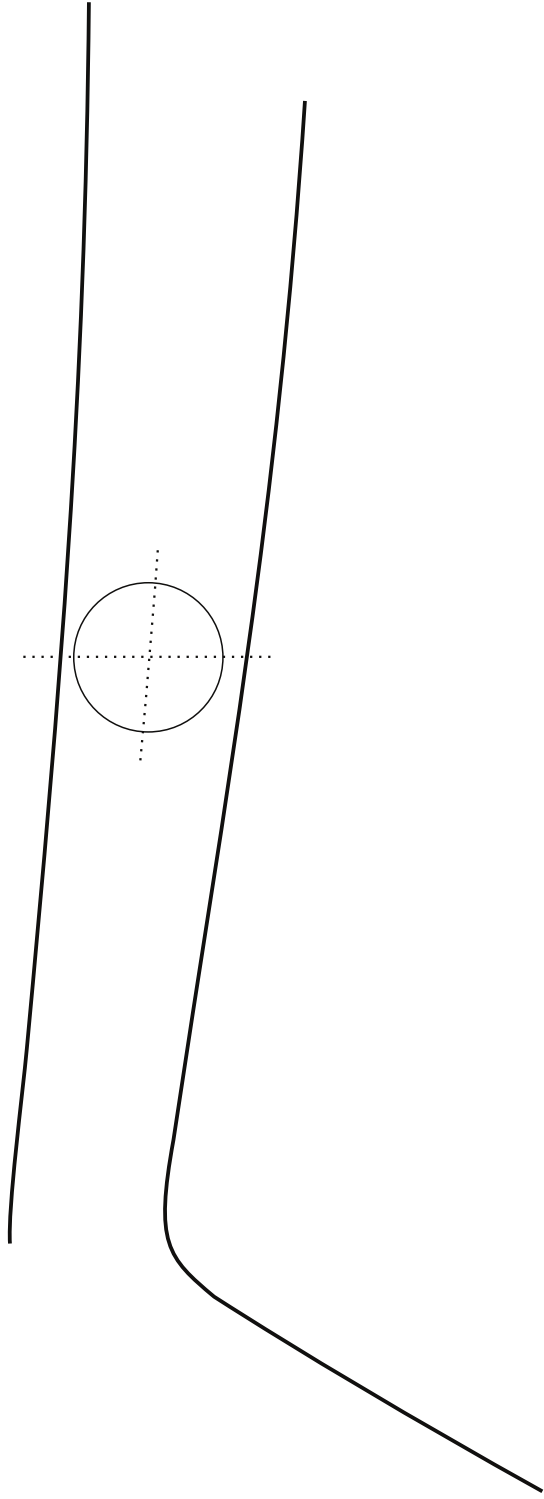
SISTEMA DI PARCHEGGIO ANTERIORE: SENSORE LATERALE FRONT SX

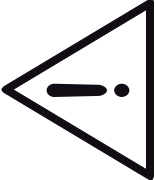


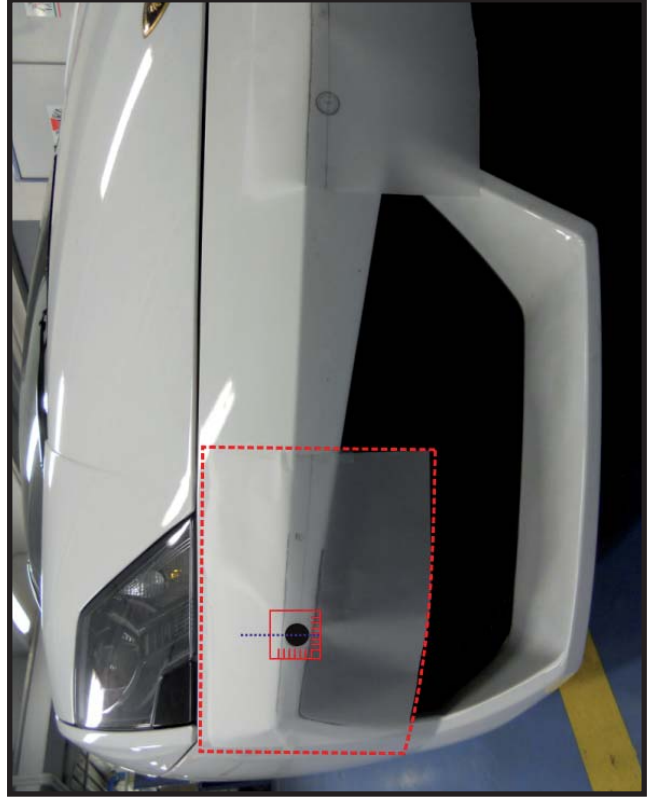

CHECK THE SIZE!
Print 100%
Check with rulers before use.



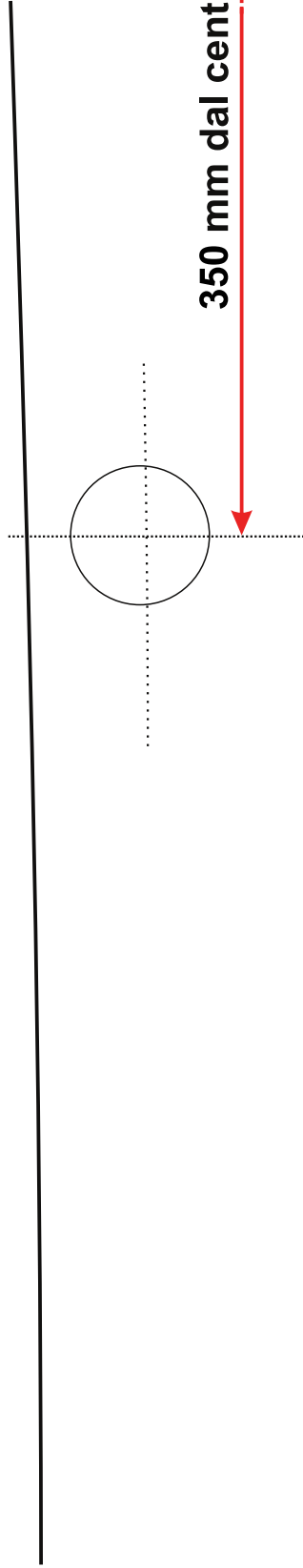
SISTEMA DI PARCHEGGIO ANTERIORE: SENSORE LATERALE FRONT DX




**CHECK
THE SIZE!**
Print 100%
Check with rulers
before use.

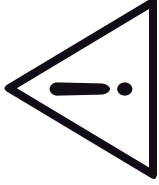


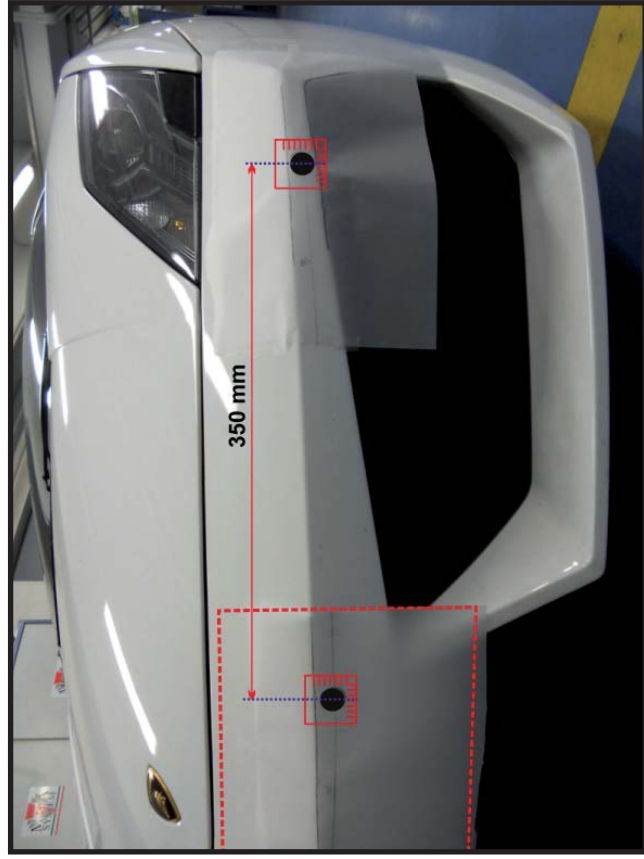
SISTEMA DI PARCHEGGIO ANTERIORE: SENSORE CENTRALE FRONT SX



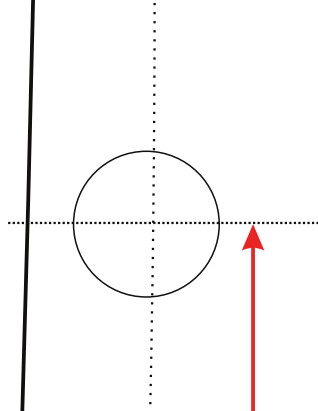
350 mm dal centro capsula laterale



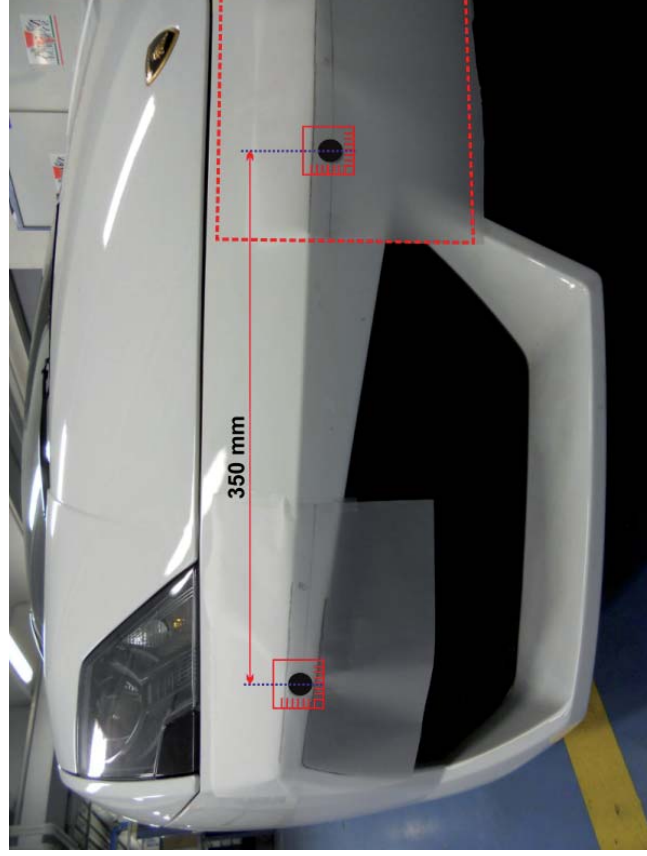

CHECK THE SIZE!
Print 100%
Check with rulers before use.



SISTEMA DI PARCHEGGIO ANTERIORE: SENSORE CENTRALE FRONT DX

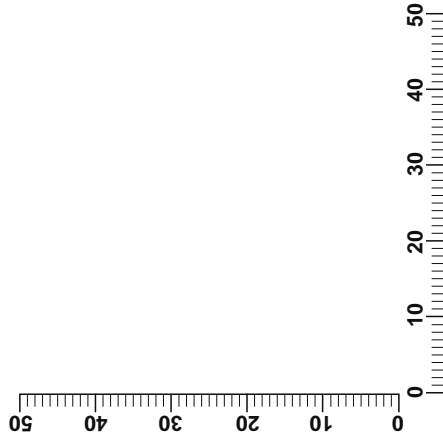


350 mm dal centro capsula laterale

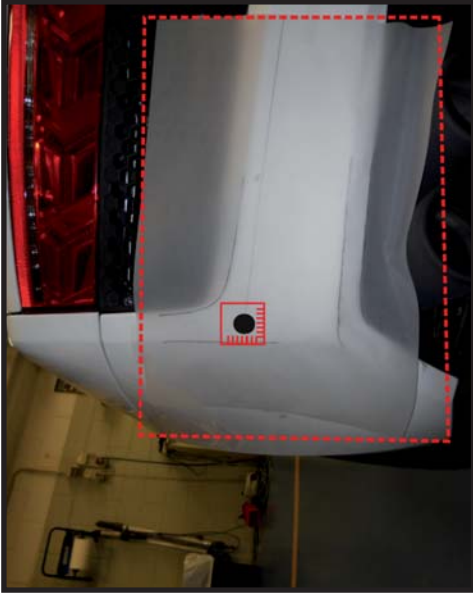




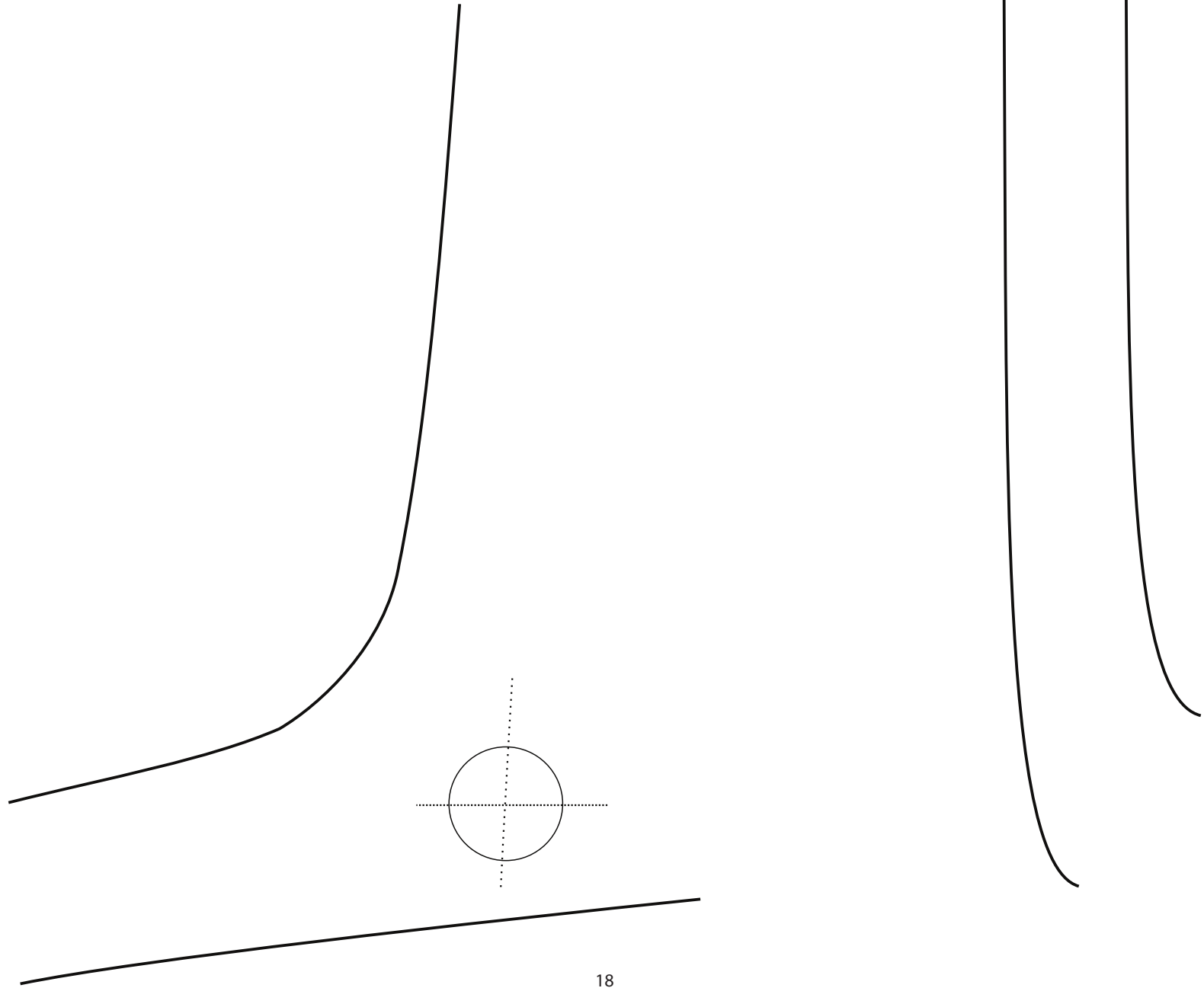
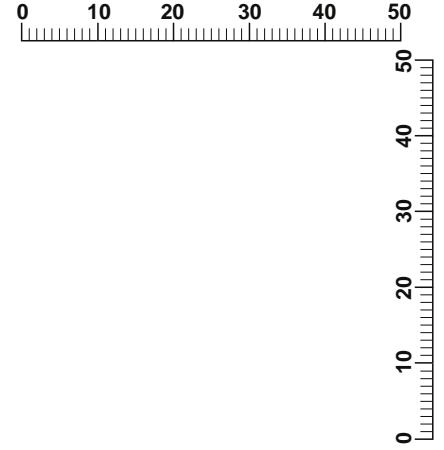
CHECK THE SIZE!
Print 100%
Check with rulers before use.



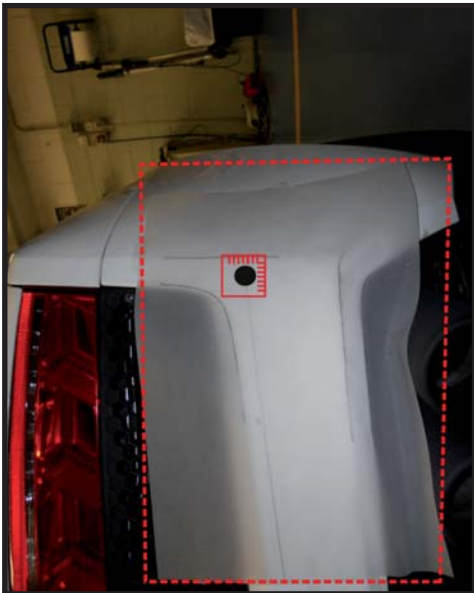
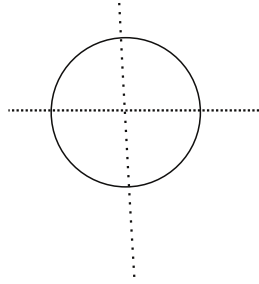
SISTEMA DI PARCHEGGIO ANTERIORE: SENSORE LATERALE REAR SX



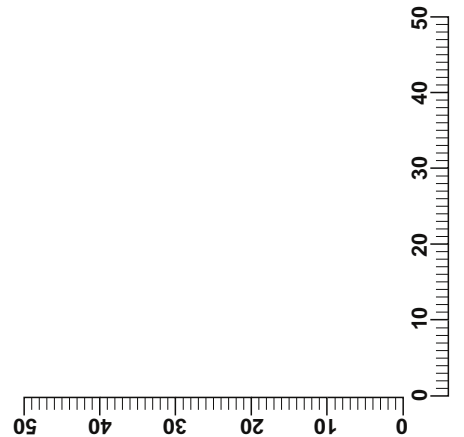

**CHECK
THE SIZE!**
Print 100%
Check with rulers
before use.



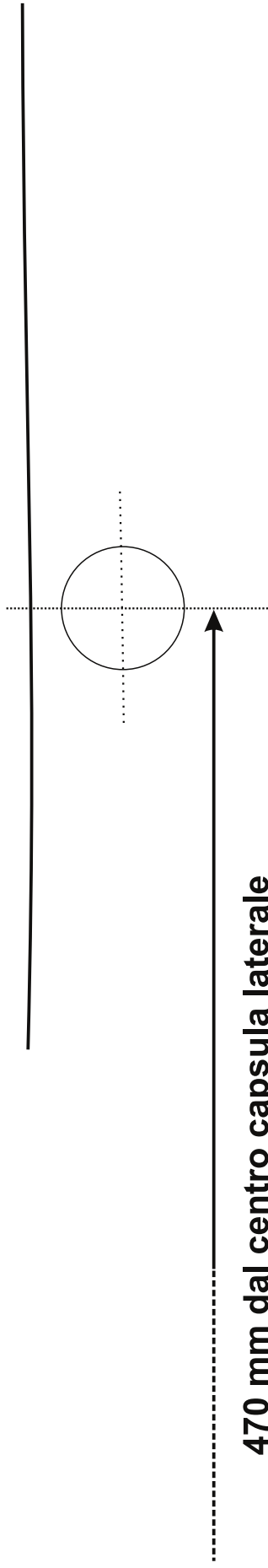
SISTEMA DI PARCHEGGIO POSTERIORE: SENSORE LATERALE REAR DX



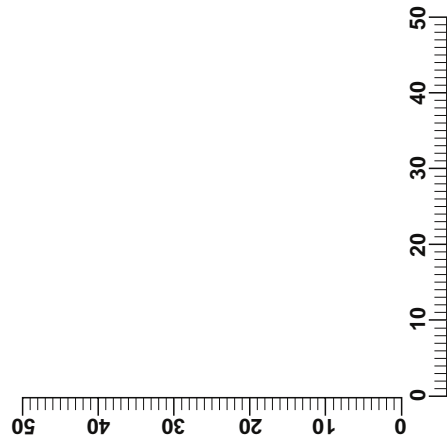

**CHECK
THE SIZE!**
Print 100%
Check with rulers
before use.



SISTEMA DI PARCHEGGIO POSTERIORE: SENSORE CENTRALE REAR SX

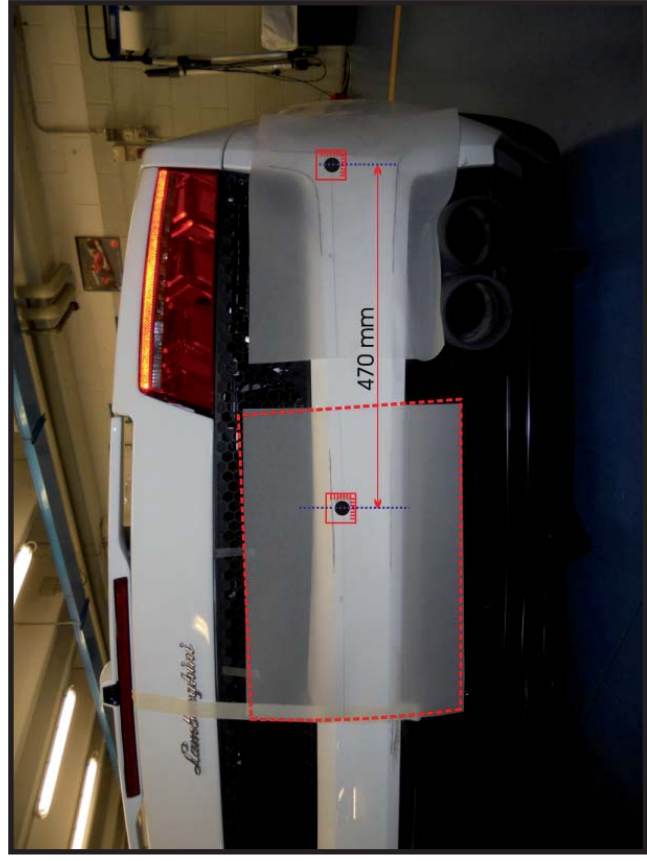


470 mm dal centro capsula laterale

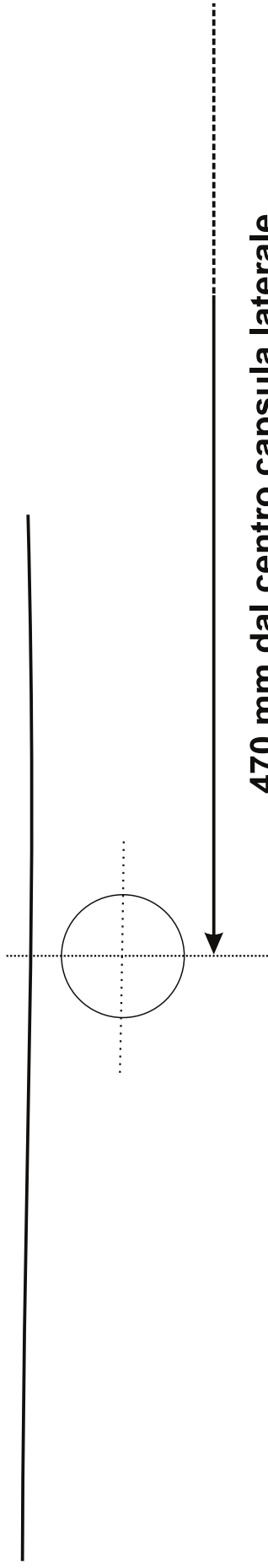




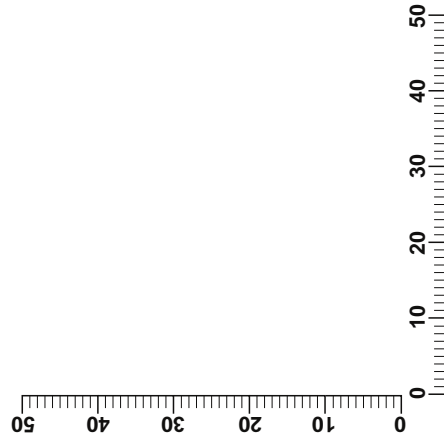
CHECK THE SIZE!
Print 100%
Check with rulers before use.



SISTEMA DI PARCHEGGIO POSTERIORE: SENSORE CENTRALE REAR DX

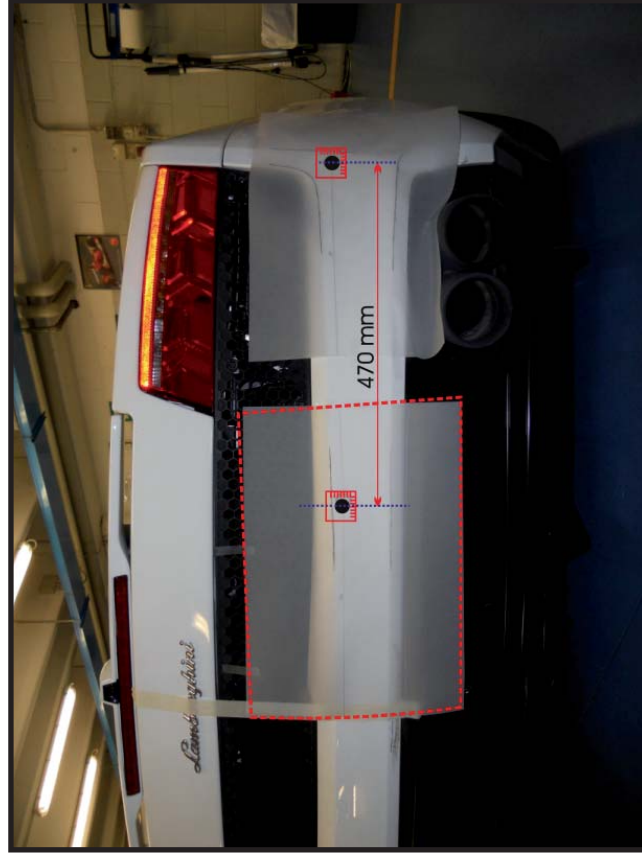


470 mm dal centro capsula laterale





CHECK THE SIZE!
Print 100%
Check with rulers
before use.



**COMPANY WITH QUALITY SYSTEM
CERTIFIED BY DNV
=UNI EN ISO 9001:2008 =**

**COMPANY WITH QUALITY SYSTEM
CERTIFIED BY DNV
=ISO/TS16949:2009 =**

**COMPANY WITH QUALITY SYSTEM
CERTIFIED BY CSQ
=UNI EN ISO 14001:2004 =**

Meta System S.p.A. con Socio Unico - Cap.Soc. 15.000.000,00 € i.v. - N° Reg. Impr. - Partita I.V.A. e Codice Fiscale 00271730350 - N° REA 120639

Sede Legale - Head Office: Via T. Galimberti, 5 - 42124 Reggio Emilia (ITALY) - Telefax +39 0522 364150 - Tel. +39 0522 364111
E-mail: info@metasystem.it - Soggetta a direzione e coordinamento di MetaSystem Group S.p.A. - Web: www.metasystem.it